

# **WEGEN NAAR NIEUWE KANSEN**

**Leidraad bij de preventie van en omgang  
met regel- en normovertredend gedrag**

**Een handvat voor de samenwerking school – CLB**

**Redactie: Jean-Marie Van Steenwinkel  
(coördinator Netwerk Samen tegen Schooluitval Vlaams-Brabant)**

Een product van de netwerken Samen tegen Schooluitval Vlaanderen en het Netwerk Leerrecht Limburg i.s.m. de pedagogische begeleidingsdiensten van de onderwijsnetten, LOP-deskundigen, het Agentschap voor Onderwijsdiensten, het Departement Onderwijs en Vorming (faciliterend) en de werkgroep definitieve uitsluitingen van het LOP BaO Brussel.

November 2018



# INHOUDSTAFEL

## Inleiding

- **Waarom deze leidraad?** p.3
- **Fundamenten van de leidraad: Herstelgericht omgaan met conflicten in een verbindend schoolklimaat: sociale discipline matrix** p.4

## Continuüm op zorg: een korte introductie p.7

### Stap 1: Preventie op fase 0 en 1

- **Algemeen** p.9
- **Rollen** p.9
  1. **Het netwerk Samen tegen Schooluitval** p.9
  2. **De school** p.10
  3. **De pedagogisch begeleider** p.10
  4. **De CLB-medewerker** p.10
  5. **Het lokaal overlegplatform** p.10

### Stap 2: Interventie en begeleiding bij ongewenst gedrag

- **Fase 1: Verhoogde zorg** p.11
- **Fase 2: Uitbreiding van zorg** p.12
  1. **Concrete hulpvraag** p.12
  2. **Begeleiden en draaischijffunctie** p.13
  3. **Opvolgen van de gedragsverandering(en)** p.14
  4. **Samenwerkingsafspraken tussen school en CLB** p.15

### Stap 3: Een zorgzame tuchtprocedure

- **Tuchtonderzoek, -procedure en –dossier** p.16
  1. **Schoolreglement** p.17
  2. **Preventieve schorsing** p.17
  3. **Tuchtonderzoek, -procedure en –dossier** p.19
- **Tuchtmaatregelen** p.20
  1. **Tijdelijke uitsluiting** p.20
  2. **Definitieve uitsluiting** p.21
- **Beroep tegen een definitieve uitsluiting** p.24

### Stap 4: Warme overdracht en onthaal in nieuwe setting

- **Informatie in kaart brengen voor de overdracht naar een nieuwe school** p.25
- **Rollen** p.26
- **Onthaal in een nieuwe setting** p.27
- **Weigering** p.27

## Bijlagen

- **Bijlage 1: Decreten en omzendbrieven**
- **Bijlage 2: Samenstelling beroepscommissie**
- **Bijlage 3: Inspirerende voorbeelden**



# INLEIDING

Werken op een school is boeiend en uitdagend. Toch staan scholen soms voor een moeilijke uitdaging wanneer leerlingen regel- of normovertredend gedrag stellen. Er vallen twee groepen probleemgedrag te onderscheiden:

In de meeste gevallen is dit zgn. probleemgedrag van voorbijgaande aard omdat ze kadert binnen de puberteit. De jongere probeert zijn eigen identiteit te vinden door bestaande normen en regels af te toetsen en de grenzen te zoeken. Normen en regels duidelijk formuleren en expliciteren en ze op een consequente manier hanteren, helpt leerlingen bij dit proces.

In andere gevallen heeft regel- of normovertredend gedrag een signaalfunctie, waarmee het verwijst naar een onderliggende problematiek veroorzaakt door een complex gegeven van familiale, sociale, psychische, socio-emotionele en/of andere factoren. Het probleemgedrag is dan een uiting van dat onderliggend probleem. Vanuit de begeleidende klassenraad of cel leerlingenbegeleiding kan er begeleiding op basis van een dossier van de leerling opgezet worden, dat inspeelt op dit gedrag.

We merken dat op extreem probleemgedrag vaak een definitieve uitsluiting volgt. In deze leidraad maken we daarom bespreekbaar hoe de school de efficiëntie van een reactiebeleid kan verhogen door te investeren in de kwaliteit van de pedagogische relatie. Daarbij staat centraal dat de leerling zich positief verbonden voelt met de school, de leraar en de leerlingen.

## Waarom deze leidraad?

Het aantal definitieve uitsluitingen in het Vlaams basis- en secundair onderwijs blijft te hoog. In het secundair onderwijs gaat het om 0,7 à 0,8% van de leerlingen (AGODI, 2018). Om het CLB en de scholen te ondersteunen ontwikkelden de vrije CLB's in Vlaams-Brabant en het Brussels Hoofdstedelijk Gewest een leidraad voor een gelijkgerichte aanpak bij definitieve uitsluiting (2011, herwerking 2014).

Op 1 september 2016 startte de minister van onderwijs de netwerken Samen tegen Schooluitval op. In iedere provincie en in het Brussels Hoofdstedelijk Gewest werd vanuit het CLB één fulltime netwerkcoördinator aangeworven die actoren uit onderwijs, welzijn en werk mobiliseert rond het thema schooluitval. Deze regionale netwerken wilden verder inzetten op de preventie van sanctioneren.



Van daaruit werd een Vlaamse leidraad opgesteld van preventie tot compensatie over het omgaan met ongewenst gedrag. Deze leidraad werd opgesteld samen met de LOP-deskundigen, de werkgroep definitieve uitsluitingen van het LOP BaO van het Brussels Hoofdstedelijk Gewest, de netwerkcoördinatoren Samen tegen Schooluitval en Leerrecht Limburg, de pedagogische begeleidingsdiensten en het Agentschap voor Onderwijsdiensten. Het Departement Onderwijs en Vorming faciliteerde de praktische kant voor de ontwikkeling van deze leidraad.

De leidraad “Wegen naar nieuwe kansen” dient als inspiratie en ondersteuning voor:

- Scholen;
- CLB-medewerkers;
- Pedagogische begeleiders;
- LOP-deskundigen.

Met deze leidraad bieden we:

- Een stapsgewijze aanpak van omgaan met ongewenst, regel- of normovertredend gedrag: van preventie tot compensatie
- Een rolverheldering inzake de aanpak van omgaan met dit gedrag
- Een werkinstrument om afspraken te maken met de betrokken actoren
- Een samenvatting van het regelgevend kader over maatregelen bij het schenden van de leefregels in stap 3

## **Fundamenten van de leidraad**

In deze leidraad vertrekken we van het fundament ‘een verbindend schoolklimaat’. Een verbindend schoolklimaat is een schoolklimaat waarin iedereen (leerlingen, personeel, ouder(s)) de moeite waard is en wordt gewaardeerd om wie hij is, om wat hij kan en om wat hij doet, binnen zijn eigen mogelijkheden en binnen de afgesproken kaders van de school. De relaties staan daarbij centraal. De school richt zich steeds op het bouwen, behouden en versterken van die relaties omdat relaties de basis zijn voor een gemotiveerd en productief leerproces op school en in de klas. Ongewenst en onaanvaardbaar gedrag van leerlingen probeert de school in eerste instantie aan te pakken door te werken aan de relaties. Evenwaardig aan het inzetten op relaties, staat een gedisciplineerde en veeleisende aanpak op academisch vlak. De combinatie van een gedisciplineerde en veeleisende aanpak op academisch vlak en een responsieve aanpak, noemen we een autoritair schoolklimaat (Keppens & Spruyt, 2017). Dit schoolklimaat voorkomt en reduceert probleemgedrag, zoals spijbelen.

In een verbindend schoolklimaat kiest de school dan ook expliciet voor het herstelgericht benaderen van conflicten.



# Herstelgericht omgaan met conflicten in een verbindend schoolklimaat: sociale discipline matrix

In deze matrix worden vier basisinvalshoeken zichtbaar van waaruit een school kan werken aan conflicten.

De vier invalshoeken zijn gepresenteerd als combinaties van hoge of lage mate van controle met veel of weinig ondersteuning.

HOOG Mate van controle	Weinig steun en veel controle <b>DISCIPLINEREN/ BESTRAFFEN</b> Autoritair, stigmatiserend	Veel controle en veel steun <b>HERSTELLEN</b> Gezaghebbend, respectvol	
	Weinig steun en weinig controle <b>VERWAARLOZING</b> Onverschillig, passief	Weinig controle en veel steun <b>TOELATEN/ GEDOGEN</b> Niet eisend, bemoederen	
LAAG	Mate van zorg, steun		HOOG

## DISCIPLINEREN/STRAFFEN

Een school die streng en controlerend optreedt en weinig aandacht besteedt aan zorg of steun voor daders en slachtoffers bevindt zich in het kwadrant 'disciplineren/straffen'. De school treedt dan disciplinerend op zonder de nodige ondersteuning. De school legt grenzen op aan de leerling die iets verkeerd gedaan heeft en zijn context. Als de leerling niet rechtstreeks betrokken wordt bij de afhandeling van het probleem, is de kans groot dat de leerling in verzet gaat tegen de oplossing.

## TOELATEN/GEDOGEN

Een school die heel zorgzaam omgaat met daders en slachtoffers, maar weinig controle uitoefent, bevindt zich in het kwadrant 'toelaten/gedogen'. Deze school biedt veel ondersteuning en aanmoediging, maar bepaalt weinig of geen grenzen. In dat geheel dreigt het hele proces te verzanden, waardoor ook de duurzaamheid van de oplossing verloren kan gaan. De school lost het conflict op voor de leerling en zijn context.

## VERWAARLOZEN/LAISSEZ-FAIRE

Als een school noch controle noch steun biedt, dan handelt de school niet. Er volgt geen positief resultaat uit voort en geeft de indruk dat de leerling het gedrag kan en mag herhalen. Deze school bevindt zich in het kwadrant 'verwaarlozing/laissez-faire'.



## → HERSTELLEN

Een verbindende school benadert regel- of normovertredend gedrag herstelgericht, of het nu gaat over normaal pubergedrag of een zwaar incident. Ze treedt tegen regel- of normovertredend gedrag op door een hoge mate van controle en combineert dit met een hoge mate van zorg en steun. De school gaat samen met de betrokkenen op zoek naar oplossingen voor het conflict. De dader neemt hierbij expliciet zijn verantwoordelijkheid op.

Deze oplossingen kunnen ofwel bereikt worden door het expliciet toepassen van herstelgerichte methodieken, LSCI (Life Space Crisis Intervention)<sup>\*1</sup>, een schoolexterne interventie... ofwel door toepassing van de bestaande begeleidende, orde- en tuchtmaatregelen. De keuze voor de ene of de andere oplossing wordt bepaald door de situatie en de mate waarin dader en slachtoffer expliciet samen én vrijwillig willen werken aan een oplossing. Belangrijk bij elk van deze acties is dat iedereen zich gerespecteerd voelt en dat de school een gedragen resultaat bekommt. Deze aanpak van de school bij regel- of normovertredend gedrag wordt niet als autoritair of stigmatiserend ervaren, maar als gezaghebbend en respectvol.

### MERK OP!

Vanuit onze verontwaardiging, woede of gekwetstheid reageren we niet altijd onmiddellijk herstellend. Dat is een menselijke reactie. Net daarom willen we met deze leidraad aanmoedigen om bij een voorval even op de rem te staan, samen te reflecteren over wat er is gebeurd en hoe er als lerarenteam naartoe gekeken wordt, om vervolgens een weloverwogen reactie te geven op het voorval.

Bijkomende info hoe school en CLB werken rond gedragsproblemen kan je ook lezen op [www.prodiagnostiek.be](http://www.prodiagnostiek.be) in het “protocol diagnostiek bij gedrags- en/of emotionele problemen en het vermoeden van een (ontwikkelings)stoornis.” Via een [aanklikbare inhoudstafel](#) kan je naar een onderwerp naar keuze gaan.

<sup>\*1</sup> Life Space Crisis Intervention is een therapeutische/methodische, verbale interventiemethode om crisissituaties om te buigen tot leermomenten voor kinderen en jongeren met chronische patronen van zelf-ondermijnd gedrag: [www.lsci.org](http://www.lsci.org)



# CONTINUÛM OP ZORG: EEN KORTE INTRODUCTIE

Het continuüm op zorg is de rode draad doorheen deze leidraad. Even oprissen...

Het M-decreet stelt dat het de taak van de school is om een continuüm op zorg uit te bouwen. Ook in het nieuwe decreet leerlingenbegeleiding wordt het continuüm als kader naar voor geschoven. Het is een beleid op leerlingenbegeleiding dat drie fases doorloopt. De school is als eerste verantwoordelijk voor de leerlingenbegeleiding.

Elke school werkt een beleid op leerlingenbegeleiding uit. Hiervoor voorziet de school in een brede basiszorg voor alle leerlingen en voorziet de school verhoogde zorg voor de leerlingen waarbij de brede basiszorg niet volstaat.

In het beleid heeft de school aandacht voor de vier begeleidingsdomeinen:

- Leren en studeren
- Psychisch en sociaal functioneren
- Preventieve gezondheidszorg
- Onderwijsloopbaan

**Fase 0: brede basiszorg.** Vanuit een visie op leerlingenbegeleiding biedt de school alle leerlingen een krachtige leeromgeving aan. De school stimuleert de ontwikkeling van alle leerlingen, volgt hen systematisch op en werkt actief aan het verminderen van risicofactoren en aan het versterken van beschermende factoren.

**Fase 1: verhoogde zorg.** De school neemt extra maatregelen zodat de leerling het gemeenschappelijk curriculum kan blijven volgen (zoals remediëren, differentiëren, compenseren en dispensereren).

**Fase 2: uitbreiding van zorg.** Het CLB krijgt een actieve rol en onderzoekt wat de leerling, de leraren en de ouders\*2 kunnen ondernemen en nodig hebben.



\*2 De personen die het ouderlijk gezag uitoefenen of in recht of in feite de leerling onder hun bewaring hebben.



- Het CLB stelt nadien eventueel een gemotiveerd verslag op, waarin zij de nood aan uitbreiding van zorg motiveert. Daarmee kan de school ondersteuning vanuit het ondersteuningsnetwerk of een school voor buitengewoon onderwijs inschakelen.
- Het CLB kan ook na het doorlopen van een handelingsgericht diagnostisch (HGD) traject, samen met alle betrokken partijen, beslissen om externe hulp (vanuit Jongerenwelzijn) aan te vragen. Na de diagnostiek kunnen aanbevelingen geformuleerd worden op basis van de pedagogisch-didactische of opvoedingsbehoeften.

Hierbij staat centraal:

- Verminderen van belemmerende kenmerken;
- Benutten van bevorderende kenmerken;
- Verbeteren van het afstemmen op de behoeften van de leerling.

**Fase 3: individueel aangepast curriculum (IAC).** Als de fases 0 tot en met 2 doorlopen zijn en als het volgen van het gemeenschappelijk curriculum met redelijke aanpassingen niet haalbaar blijkt, kan het CLB een verslag opstellen voor:

- toegang tot buitengewoon onderwijs,
- voor een individueel aangepast curriculum in het gewoon onderwijs of
- voor een aanmelding bij niet-rechtstreeks toegankelijke jeugdhulp.

Een leerling met een verslag kan een IAC volgen in een school voor gewoon onderwijs of kan zich inschrijven in een school voor buitengewoon onderwijs. Dat is afhankelijk van de keuze van de leerling en de ouder(s) en de redelijke aanpassingen die mogelijk zijn in een gewone school.

Het CLB onderzoekt hiervoor de mogelijkheden, samen met de leerling, de ouder(s) en de school.

Als de leerling een IAC in een school voor gewoon onderwijs volgt, kan de school ondersteuning inschakelen vanuit het ondersteuningsnetwerk of vanuit een school voor buitengewoon onderwijs.



# STAP 1: PREVENTIE OP FASE 0 EN 1

## Algemeen

Omgaan met gedrag vraagt van de school om gelijkgezindheid binnen het schoolteam. De pedagogische begeleidingsdiensten bieden kaders om een visie en bijpassend beleid op te stellen om gewenst gedrag te bevorderen en proactief om te gaan met ongewenst gedrag. Meer informatie kan je o.a. krijgen in contact met je pedagogische begeleidingsdienst.

- De school maakt een kwaliteitsvol beleid op leerlingenbegeleiding en dat volgens de bepalingen binnen het decreet leerlingenbegeleiding.
- Bij voorkeur wordt het centrum voor leerlingenbegeleiding (CLB) van bij het begin betrokken bij het bepalen van de visie.
- De pedagogische begeleidingsdiensten én externe partners (bv. de coördinerende directeurs) ondersteunen de school in het maken en implementeren van dit beleid.
- Het schoolteam, de leerlingen en de ouder(s) worden ingelicht en betrokken bij dit beleid, zodat iedereen engagement opneemt.
- Het lerarenteam versterken, kan door nascholingen en coaching door de pedagogische begeleiding, OCB (voor Brussel), Brede School én collega's uit al dan niet dezelfde school (intervisie, hospiteren, buddy's).

### TIP

Om invulling te geven aan het beleid op leerlingenbegeleiding kan de school gebruik maken van de methodiek [Gezonde school](#). De methodiek omvat een matrix dat bestaat uit vier pijlers:

- Educatie
- Omgevingsinterventies
- Regels en afspraken
- Begeleiding en zorg

## Rollen

### HET NETWERK SAMEN TEGEN SCHOOLUITVAL

- Het netwerk Samen tegen Schooluitval kan acties opnemen in het lokaal actieplan waarmee het netwerk stimuleert om gewenst gedrag te bevorderen en proactief om te gaan met ongewenst gedrag.
- Het netwerk Samen tegen Schooluitval en de lokale samenwerkingsverbanden delen informatie met de betrokkenen in het netwerk over het vormings- en begeleidingsaanbod om gewenst gedrag te bevorderen en proactief om te gaan met ongewenst gedrag.



## **DE SCHOOL**

- De school werkt een beleid uit op leerlingenbegeleiding, implementeert dit en evalueert het op regelmatige tijdstippen.
- De school stemt het beleid af op de leerlingennoden en de schoolse context.
- De school maakt dat het beleid deel uitmaakt van het pedagogisch project van de school. Het beleid is daarmee voelbaar in de klaspraktijk.
- De school laat het beleid participatief tot stand komen, waardoor het beleid gedragen is.
- De school neemt het initiatief om samenwerkingsafspraken te maken met het CLB en volgt dit op.
- Elke school stelt een zorgcoördinator of leerlingenbegeleider aan.
- De school is vertegenwoordigd op het lokaal overlegplatform en benut dit overleg als een lerend netwerk, daar waar er een lokaal overlegplatform is.

## **DE PEDAGOGISCH BEGELEIDER**

- De pedagogisch begeleider ondersteunt de school in het maken en implementeren van dit beleid en de evaluatie ervan.
- De pedagogisch begeleider volgt de school op en reflecteert met de scholen op hoe zij hun beleid uitvoeren.
- De pedagogisch begeleider geeft informatie aan scholen over het vormings- en begeleidingsaanbod om gewenst gedrag te bevorderen en proactief om te gaan met ongewenst gedrag.



## **DE CLB-MEDEWERKER**

- Het CLB heeft een signaalfunctie naar de school.
- Het CLB coacht de school rond de consultatieve leerlingenbegeleiding bij leerlinggebonden vragen in fase 1.
- Binnen de netoverstijgende regionale ondersteuningscellen (NROC's) delen CLB's informatie met de betrokkenen over het vormings- en begeleidingsaanbod om gewenst gedrag te bevorderen en proactief om te gaan met ongewenst gedrag.

## **HET LOKAAL OVERLEGPLATFORM**

Het lokaal overlegplatform is een forum voor informatie-uitwisseling en samenwerking tussen onderwijs- en niet-onderwijspartners, bijvoorbeeld over gewenst gedrag bevorderen en hoe proactief omgaan met ongewenst gedrag.

- Het lokaal overlegplatform kan afspraken maken met de scholen over definitieve uitsluitingen.



# **STAP 2: INTERVENTIE EN BEGELEIDING BIJ ONGEWENST GEDRAG**

## **Fase 1: verhoogde zorg**

In fase 0 geeft de school aandacht aan de ontwikkeling van alle leerlingen. Als uit de monitoring blijkt dat de brede basiszorg (fase 0) niet voldoet aan de behoeften van één of meerdere leerlingen, dan bespreekt de leraar dit met de schoolinterne deskundige (zorgcoördinator/leerlingenbegeleider). De school peilt dan naar de behoeften van de leerling en van de leraar. Na overleg met de leerling(en) en ouder(s) bepaalt de school hoe de school haar acties kan intensifiëren en/of aanpassen en afstemmen op de noden van de (groep) leerling(en). De school gaat hiervoor op zoek naar oplossingen en een manier van aanpak die binnen de reguliere werking en omkadering van de school mogelijk zijn.

De school voorziet voor de verhoogde zorg in een visie en beleid. Het doel van de verhoogde zorg is om op een pedagogisch verantwoorde manier om te gaan met regel- en of normovertredend gedrag. Daar hoort steeds een begeleiding bij dat van het gestelde gedrag een leermoment maakt. Daarom zet het beleid het best in op ondersteuning, positieve bekrachtiging en het in stand houden of herstellen van de schoolbinding.

### **DE SCHOOL KAN ONDERSTEUNING VRAGEN BIJ:**

- Het CLB voor consultatieve leerlingenbegeleiding. Het CLB kijkt met de school hoe de leerkracht(en) verder ondersteund kan/kunnen worden in de aanpak van de leerling(en).
- De PBD bij het ontwikkelen en implementeren van een beleid over gewenst gedrag bevorderen en hoe proactief omgaan met ongewenst gedrag.

De schoolinterne deskundige onderzoekt ook hoe de handelingsbekwaamheid van de leraar versterkt kan worden. Op vraag van de school kan het CLB de school in fase 1 begeleiden (vanuit consultatieve leerlingenbegeleiding). Het CLB analyseert dan samen met de school de genomen acties en adviseert de school bij de verdere begeleiding van de leerling(en).

De interne deskundige bepaalt tijdig wanneer er nood is aan fase 2 van het continuüm op zorg. Dat wil zeggen dat hij/zij de opgevangen signalen van ongewenst gedrag bespreekt met de directie en bepaalt wanneer hij/zij een aanmelding doet bij het CLB. Fase 2 moet doorlopen worden vooraleer een tuchtprocedure te overwegen.



Zo biedt de school alle kansen aan de leerling(en) om het gedrag bij te stellen, rekening houdend met het feit dat een gedragsverandering tijd vergt.

#### TIPS EN AANBEVELINGEN

- Werkzame methodieken vind je in het [document](#) 'infobundel vroegtijdig schoolverlaten in het BHG'<sup>\*3</sup>
- Prodiagnostiek<sup>\*4</sup>
- Vierlademodel<sup>\*5</sup>
- Sorrybox voor leerlingen<sup>\*6</sup>
- ...

## Fase 2: uitbreiding van zorg

### 1. Concrete hulpvraag

Indien het effect van de acties in fase 0 en 1 uitblijven of er blijven vragen rijzen, dan schakelt de school in afstemming met de leerling en de ouder(s) het CLB in. Om een begeleiding op te starten, heeft het CLB steeds een concrete hulpvraag nodig. Dat wil zeggen dat:

- de school voldoende informatie verzamelt over de gestelde gedragsproblemen.

Enkele vragen die hierbij helpen:

- Welk waarneembaar gedrag doet zich voor?
  - Wat zijn volgens de school oorzaken van dit gedrag?
  - Wat zijn positieve aspecten?
  - Welke acties werden door de school ondernomen en welk effect werd hiermee bereikt?
- de school op basis van deze informatie een hulpvraag formuleert aan het CLB.
  - de ouder(s) en/of de leerling (afhankelijk van handelingsbekwaamheid van de leerling) instemmen met een traject via het CLB.

Indien de noden al verhelderd zijn, start het CLB een begeleiding naar passende hulp op.

<sup>\*3</sup> Infobundel vroegtijdig schoolverlaten in het BHG van Eva Trogh, netwerkcoördinator STS BHG

<sup>\*4</sup> [www.prodiagnostiek.be](http://www.prodiagnostiek.be)

<sup>\*5</sup> <https://www.klasse.be/71186/sanctiebeleid-school-4-lademodel/>

<sup>\*6</sup> <http://www.sorrybox.be/blok/library/intro.php>



## 2. Begeleiden en draaischijffunctie

Indien de noden nog onduidelijk zijn, dan verwerft de CLB-medewerker inzicht in de situatie samen met de leerling, de ouder(s) en de school. Het CLB vormt een breed beeld van het functioneren en participeren van de leerling in zijn context (klas, school, thuis, vrije tijd...).

Het CLB zoekt op maat van de leerling in zijn context(en) naar wat de leerling, de ouder(s) en/of de leerkracht(en) nodig hebben. Daarvoor bekijkt het CLB welke bijkomende ondersteuning nodig is voor elke actor om bij te dragen tot het stellen van gewenst gedrag door de leerling.

Een minimale ondersteuning per actor:

### LEERLING

- De leraar, zorgverantwoordelijke of CLB-medewerker kan individuele (herstel)gesprekken voeren met de leerling(en).
- Het CLB kan de leerling(en) ondersteunen in het stellen van gewenst gedrag. Het CLB brengt hiervoor de situatie en de noden van de leerling(en) in kaart.
- Het CLB informeert de leerling(en) over de mogelijke aanpak, zoals de draaischijffunctie van het CLB en het advies na een handelingsgericht diagnostisch traject (HGD).



### OUDER

- Het CLB voorziet in een begeleiding met de ouder(s) en de leerling om de situatie en de noden in kaart te brengen en herleidt dit tot een voorstel van aanpak.
- Het CLB informeert de ouder(s) over de mogelijke aanpak, zoals de draaischijffunctie van het CLB en het advies na een handelingsgericht diagnostisch traject (HGD).

### LERAAR

- Het CLB kan, eventueel samen met de pedagogisch begeleider, voorzien in ondersteuning van de leerkracht(en) over het omgaan met de leerling(en) dat problematisch en/of regel- of normovertredend gedrag stelt/stellen.
- Het CLB, de pedagogische begeleidingsdienst of een externe actor kan bij meerdere leerlingen in éénzelfde klas ondersteuning bieden bij het versterken van het klasmanagement.



Het CLB zet de nodige stappen op basis van de beslissing van de betrokkenen. Indien de begeleiding van het CLB niet volstaat en/of er een intensiever traject nodig is, neemt het CLB haar draaischijffunctie op en verwijst door naar de meest aangewezen partner. Dit kan zijn:

- een schoolexterne interventie (vb. NAFT-aanbieder, dagbesteding...)
- opvoedingsondersteuning voor de ouders
- een hulpverleningstraject
- ...

Vooraleer beroep te doen op de draaischijffunctie, wordt steeds eerst een kwaliteitsvol HGD-traject doorlopen, waarbij alle mogelijkheden geëxploreerd worden in overleg met de ouder(s) en de leerling.

### **3. Opvolgen van de gedragsverandering(en)**

Om de vorderingen naar het gewenste resultaat te monitoren, raden we aan om op schoolniveau objectieve criteria op te stellen. Tijdens de uitbreiding van de zorg (fase 2) kunnen de vorderingen van de begeleidingsinspanningen beoordeeld worden.

#### **AANBEVELINGEN**

- Formaliseer de objectieve criteria in een leerlingenvolgkaart, waarin haalbare stappen positief geformuleerd staan
- Stel in co-creatie met de leerling een persoonlijk ontwikkelingsplan en/of actieplan op
- Bied tijd\*7 en ruimte om stappen te ondernemen
- ...

#### **ALGEMENE UITGANGSPUNTEN**

- De school betreft de ouders zo vroeg als mogelijk in het zoeken naar een oplossing (=gedragsverandering). Dit versterkt het signaal naar de jongere dat iedereen wil meehelpen en daarbij een verantwoordelijkheid opneemt. De ouders hebben ook een sleutelrol in de opvolging (van de effecten) van het begeleidingsaanbod.
- De school onderhoudt een constructief contact met de ouders met de houding 'we willen samen vooruit'.
- De school, het CLB, de leerling en de ouder(s) zoeken naar positieve en concreet omschreven acties tot gedragswijziging.

---

\*7 Indien de leerling stappen onderneemt in het plan (hoe klein ook), maar de tijd niet krijgt van de school of de thuissituatie om hier echt aan te werken, kan dit de schoolbinding ernstig aantasten en de kans op vroegtijdig schoolverlaten gevoelig verhogen. De negatieve gevolgen van het opstapelen van straffen of het ervaren van uitsluitingen tast de binding met de school aan.



- De school en het CLB streven naar optimale communicatie t.a.v. de leerling, de ouder(s) en het leerkrachtenteam. Voor leerkrachten is informatie cruciaal om het nodige begrip op te brengen en redelijke aanpassingen door te voeren. Welke informatie doorgegeven wordt, dient de CLB-medewerker duidelijk af te spreken met de leerling en de ouder(s).
- De zorgverantwoordelijke en het CLB leggen de focus op wat goed loopt, wat goed werkt en hoe ze dit kunnen aanwenden in het reduceren en/of oplossen van de moeilijkheden.
- De zorgverantwoordelijke en het CLB werken stapsgewijs en volgens het subsidiariteitsprincipe. Ze waken erover dat er nog mogelijkheden overblijven na de voorgestelde begeleidingsinspanningen. Vermijd de valkuil: “als dit niet lukt, dan...”.

#### **4. Samenwerkingsafspraken tussen school en CLB**

In de samenwerkingsafspraken tussen school en CLB wordt opgenomen:

- hoe de aanmelding door de school bij CLB georganiseerd wordt;
- hoe en wat er over het leerlingendossier gecommuniceerd wordt.

De school neemt hierin het initiatief.

##### **TIP**

Dit wordt vaak via een MDO of cel leerlingenbegeleiding georganiseerd.



# STAP 3: EEN ZORGZAME TUCHTPROCEDURE

Een tuchtprocedure moet vooraf besproken worden met de verschillende betrokkenen. Het zorgzaam omgaan met deze procedure (inclusief een warme overdracht bij definitieve uitsluiting) kan een nieuwe start betekenen in de onderwijsloopbaan van de leerling.

## Bewarende en sanctionerende maatregelen

Indien stap 1 en 2 niet leiden tot gedragsverandering richting het gewenste resultaat (= gepast gedrag), kan de school overwegen om een tuchtonderzoek op te starten. Voor het voeren van een tuchtonderzoek dient een school de Vlaamse onderwijsregelgeving te volgen (*zie decreten en omzendbrieven*)\*8 en de visie en ondersteuning binnen het eigen net.

We raden aan om tussen school en CLB proactief afspraken te maken over de te gebruiken handvatten en deze te communiceren aan de betrokkenen.

### MERK OP

Bewarende en sanctionerende maatregelen kunnen nooit toegepast worden op kleuters. Deze maatregelen zijn enkel van toepassing in het lager onderwijs en het secundair onderwijs.

## 1. Tuchtonderzoek, -procedure en -dossier

De school kan tuchtmaatregelen nemen als de handelingen van de leerling de leefregels van de school dermate schenden dat ze een gevaar of ernstige belemmering vormen voor het normale onderwijsgebeuren, of voor de fysieke of psychische integriteit en veiligheid van de schoolbevolking of van personen waarmee de leerling in aanraking komt tijdens het werkplekieren of het uitvoeren van zijn stage. De school kan in dat geval overwegen om over te gaan tot een tuchtmaatregel: een tijdelijke of definitieve uitsluiting van de leerling. De school start hiervoor een tuchtonderzoek en bijhorende tuchtprocedure op, waarin wordt onderzocht of een tuchtmaatregel een aangewezen maatregel is om het gedrag van de leerling bij te stellen\*9. Dan wordt een tuchtdossier aangelegd.

\*8 Zie bijlage 1

\*9 Deze regels gelden enkel voor leerlingen in het lager onderwijs en secundair onderwijs. De regels zijn niet van toepassing op kleuters.



Van scholen verwachten we dat ze de keuze maken om een minder ingrijpende maatregel toe te passen, als van die maatregel verondersteld mag worden dat daarmee hetzelfde effect bij de leerling bereikt kan worden. De school kan bijvoorbeeld een leerling voor maximum één lesdag\*10 ontzeggen om de gebruikelijke lessen bij te wonen of gelijkgestelde activiteiten en deze door andere activiteiten te vervangen.

Indien de leerling de leefregels schendt, maar niet van die aard om tuchtmaatregelen te nemen, kan de school andere maatregelen nemen die de leerling bepaalde voorzieningen ontzeggen of bepaalde verplichtingen opleggen. Die maatregelen doen geen afbreuk aan de opvang door de school en kunnen niet raken aan het recht op de studiebekrachtiging.

## **SCHOOLREGLEMENT**

In het schoolreglement moet de school de tuchtmaatregelen of andere maatregelen die de school kan nemen bij schending van de leefregels opnemen. Bij tuchtmaatregelen moet het schoolreglement minimaal het volgende bevatten:

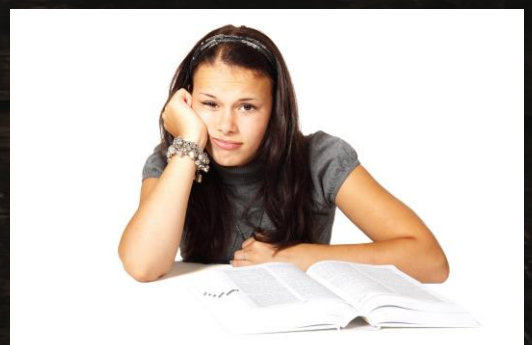
- de regels gekoppeld aan tuchtrechtspleging;
- de mogelijkheid voor ouders om in beroep te gaan tegen een beslissing tot definitieve uitsluiting (zie pagina 24);
- de modaliteiten van de beroepsprocedure;
- de samenstelling en de werking van de beroepscommissie;
- enkel voor het **SECUNDAIR ONDERWIJS** de opvangregeling voor leerlingen
- enkel voor het **SECUNDAIR ONDERWIJS** de mogelijke schooluitschrijving.

We adviseren vanuit de visie van het vierlademodel<sup>5</sup> om de gedragingen die voor de school in aanmerking komen voor een tuchtonderzoek vooraf te bepalen en te concretiseren binnen de visie en/of het reactiebeleid. Om transparantie voor de leerling en de ouder(s) te garanderen, wordt deze visie en/of dit beleid van de school bij voorkeur ook geëxpliciteerd in het schoolreglement.

## **PREVENTIEVE SCHORSING**

In afwachting van een eventuele tijdelijke of definitieve uitsluiting, kan de school in uitzonderlijke gevallen ervoor kiezen om de leerling preventief te schorsen.

Een preventieve schorsing is geen tuchtsanctie. Het is een uitzonderlijke bewarende maatregel om de leefregels te handhaven en om te kunnen nagaan of een tuchtsanctie aangewezen is.



\*10 Dit kan worden herhaald, maar nooit aaneensluitend.



De preventieve schorsing geldt als een signaal of een indicatie dat een tuchtmaatregel kan volgen. Tijdens de preventieve schorsing mag de leerling de les- en daaraan gelijkgestelde onderwijsactiviteiten niet bijwonen.

Alleen de directeur of zijn afgevaardigde kan een leerling preventief schorsen. Een preventieve schorsing kan onmiddellijk ingaan na de beslissing. De school is verplicht om de ouder(s) op de hoogte te brengen. De ouder(s) en de leerling kunnen niet in beroep gaan tegen een preventieve schorsing, aangezien het een bewarende maatregel is dat de school nodig acht om de situatie op school leefbaar te houden, of om te onderzoeken welke tuchtsanctie al dan niet aan de orde is.

Een preventieve schorsing mag geen ernstige nadelige effecten hebben op de afwerking van het lesprogramma door de leerling. Daarom is er aan een preventieve schorsing een maximumduur verbonden.

- In het **LAGER ONDERWIJS** duurt de preventieve schorsing maximaal 5 opeenvolgende schooldagen en kan maximaal met 5 opeenvolgende schooldagen verlengd worden.
- In het **VOLTIJDS SECUNDAIR ONDERWIJS** duurt de preventieve schorsing maximaal 10 opeenvolgende lesdagen en kan één maal verlengd worden met maximaal 10 opeenvolgende lesdagen.
- In het **DEELTIJDS BEROEPSSECUNDAIR ONDERWIJS** duurt de preventieve schorsing maximaal 14 opeenvolgende kalenderdagen en kan één maal verlengd worden met maximaal 14 opeenvolgende kalenderdagen.

Die verlenging kan enkel indien door externe factoren het tuchtonderzoek niet afgerond kon worden binnen de eerste periode. De school dient de beslissing om de preventieve schorsing te verlengen te motiveren aan de ouder(s).

In het **LAGER ONDERWIJS** voorziet de school in opvang voor de leerling, tenzij de school kan motiveren waarom opvang niet haalbaar is en dit schriftelijk motiveert t.a.v. de ouder(s).

In het **SECUNDAIR ONDERWIJS** is het aan de school om aan te geven of de leerling al dan niet aanwezig moet zijn op school. Indien de school beslist dat de aanwezigheid niet verplicht is, kunnen de ouder(s) een gemotiveerde vraag stellen voor opvang door de school. Als de school op die vraag ingaat, dan maakt de school afspraken met de ouder(s) en de leerling over de opvangvoorwaarden. Weigering van opvang moet door de school altijd schriftelijk worden gemotiveerd aan de ouder(s).



Het CLB heeft een begeleidingstaak t.a.v. elke leerling die in de loop van het schooljaar preventief wordt geschorst. Het CLB moet m.a.w. actie ondernemen gericht op remediëring, ondersteuning en sensibilisering.

## **TUCHTONDERZOEK, -PROCEDURE EN -DOSSIER**

Voor het opstarten van een tuchtonderzoek en het aanleggen van een tuchtdossier geldt een procedure die de school verplicht moet volgen:

- In het **LAGER ONDERWIJS** moet altijd voorafgaand aan een tuchtmaatregel (tijdelijke of definitieve uitsluiting) het advies van de klassenraad worden ingewonnen. In het **SECUNDAIR ONDERWIJS** moet het advies van de klassenraad voorafgaand aan een definitieve uitsluiting worden ingewonnen. In geval van een definitieve uitsluiting moet – zowel in het **LAGER ONDERWIJS** als in het **SECUNDAIR ONDERWIJS** – de klassenraad uitgebreid worden met een vertegenwoordiger van het CLB die een adviserende stem heeft (zie pagina 22);
- De school brengt de ouder(s) schriftelijk op de hoogte van de intentie om een tuchtmaatregel te nemen;
- De ouder(s) en de leerling worden gehoord, eventueel bijgestaan door een vertrouwenspersoon;
- De school motiveert elke genomen beslissing schriftelijk;
- In geval van een definitieve uitsluiting verwijst de school schriftelijk naar de mogelijkheid tot beroep en de beroepsprocedure (zie pagina 24);
- Voordat de tuchtmaatregel ingaat, brengt de school de ouder(s) schriftelijk op de hoogte van de genomen beslissing;
- De gekozen tuchtstraf moet in overeenstemming zijn met de ernst van de feiten;
- De ouder(s) hebben inzage in het tuchtdossier van hun kind.

Een tuchtdossier en een tuchtmaatregel zijn niet overdraagbaar naar een nieuwe school. Bij schoolverandering moet een leerling met een schone lei kunnen starten en wordt van de nieuwe school verwacht dat zij niet voortbouwt op het tuchtdossier dat is aangelegd en de tuchtmaatregel die is genomen in de voorgaande school.

### **AANBEVELING**

Vertrek steeds vanuit de vraag “Welke minder ingrijpende maatregelen zijn er mogelijk?”



## 2. Tuchtmaatregelen

Er bestaan twee soorten tuchtmaatregelen:

- Een tijdelijke uitsluiting;
- Een definitieve uitsluiting.

Alleen de directeur of zijn afgevaardigde kan een leerling tijdelijk of definitief uitsluiten.

### TIJDELIJKE UITSLUITING

Een tijdelijke uitsluiting is een tuchtmaatregel waarbij het recht van de leerling ontnomen wordt om gedurende een afgebakende periode deel te nemen aan les- en gelijkgestelde onderwijsactiviteiten (met inbegrip van evaluatiemomenten). Deze beslissing moet in overeenstemming zijn met de ernst van de feiten (zie pagina 16-17). In afwachting van een eventuele tijdelijke uitsluiting kan de leerling preventief worden geschorst als bewarende maatregel (zie pagina 17-18).

Een tijdelijke uitsluiting mag geen ernstige nadelige effecten hebben op de afwerking van het lesprogramma door de leerling. Daarom is er aan een tijdelijke uitsluiting een maximumduur verbonden.

- In het **LAGER ONDERWIJS** duurt een tijdelijke uitsluiting minimaal 1 schooldag en maximaal 15 opeenvolgende schooldagen;
- In het **VOLTIJDS SECUNDAIR ONDERWIJS** duurt een tijdelijke uitsluiting minimaal 1 lesdag en maximaal 15 opeenvolgende lesdagen;
- In het **DEELTIJDS BEROEPSSECUNDAIR ONDERWIJS** duurt een tijdelijke uitsluiting minimaal 1 kalenderdag en maximaal 21 opeenvolgende kalenderdagen.

Een tijdelijke uitsluiting kan niet verlengd worden. Een nieuwe tijdelijke uitsluiting kan enkel na het plegen van een nieuw feit. Collectieve tijdelijke uitsluitingen waarbij in één beslissing meerdere leerlingen worden gevat, zijn niet toegestaan.

De regels inherent aan een tuchtprocedure en een tuchtonderzoek zijn bij een tijdelijke uitsluiting van toepassing zoals vermeld op pagina 19.

De opvangvoorwaarden zoals vermeld op pagina 18 zijn ook bij tijdelijke uitsluiting van toepassing.



Een school kan voor ouders een beroepsmogelijkheid tegen een tijdelijke uitsluiting voorzien, maar is hier niet toe verplicht. Indien een **LAGERE SCHOOL** toch voorziet in de mogelijkheid voor ouders om in beroep te gaan tegen een tijdelijke uitsluiting, is de school verplicht om in haar schriftelijke mededeling en motivatie aan de ouder(s) de bepalingen uit het schoolreglement op te nemen.

Het CLB heeft een begeleidingstaak t.a.v. elke leerling die in de loop van het schooljaar tijdelijk wordt uitgesloten. Het CLB moet m.a.w. actie ondernemen gericht op remediëring, ondersteuning en sensibilisering.



## **DEFINITIEVE UITSLUITING**

Een definitieve uitsluiting is een tuchtmaatregel waarbij de leerling het recht ontnomen wordt om deel te nemen aan les- en gelijkgestelde onderwijsactiviteiten (met inbegrip van evaluatiemomenten). Het is een bijzonder ingrijpende maatregel, waarbij de leerling wordt uitgesloten uit de school. Deze beslissing moet daarom steeds in overeenstemming zijn met de ernst van de feiten (zie pagina 16-17). In afwachting van een eventuele definitieve uitsluiting kan de leerling preventief worden geschorst als bewarende maatregel (zie pagina 17-18).

Een schoolbestuur kan de inschrijving weigeren in een school waar de betrokken leerling het lopende, het vorige of het daaraan voorafgaande schooljaar werd uitgeschreven als gevolg van definitieve uitsluiting<sup>\*5</sup>. Dit wil zeggen dat de leerling geen les meer kan volgen in de school: nu en tot en met twee jaar na datum.

Een schoolbestuur voor **GEWOON SECUNDAIR ONDERWIJS** waarvan de draagkracht onder druk staat, kan slechts na overleg en goedkeuring binnen het LOP de inschrijving weigeren in de loop van het schooljaar van een leerling die elders werd uitgeschreven als gevolg van een definitieve uitsluiting. Deze weigering moet gebaseerd zijn op en conform zijn aan vooraf door het LOP bepaalde criteria.

<sup>\*5</sup> Art. 110/10 §1 van de codex secundair onderwijs:

<https://data-onderwijs.vlaanderen.be/edulex/document.aspx?docid=14289#1052988>



Collectieve definitieve uitsluitingen waarbij in één beslissing meerdere leerlingen gevat worden, zijn niet toegestaan.

De regels inherent aan een tuchtprocedure en een tuchtonderzoek zijn bij een tijdelijke uitsluiting van toepassing zoals vermeld op pagina 19.

De opvangvoorwaarden zoals vermeld op pagina 18 zijn ook bij tijdelijke uitsluiting van toepassing. Een school moet deze regels doorlopen om de definitieve uitsluiting te kunnen uitvoeren.

Bovendien moet voorafgaand aan de beslissing tot definitieve uitsluiting het advies van de begeleidende klassenraad worden ingewonnen. In deze klassenraad zetelt ook een personeelslid van het begeleidend CLB van de school, met adviesbevoegdheid. Het advies van de klassenraad moet opgenomen worden in het tuchtdossier van de leerling.

Het CLB heeft een begeleidingstaak t.a.v. elke leerling die in de loop van het schooljaar definitief wordt uitgesloten. Het CLB moet m.a.w. actie ondernemen gericht op remediëring, ondersteuning en sensibilisering.

#### **MERK OP!**

Een definitieve uitsluiting maar (nog) niet uitgeschreven regelmatige leerling komt op het einde van het schooljaar in aanmerking voor evaluatie en studiebekrachtiging.

In het **LAGER ONDERWIJS** houdt een definitieve uitsluiting in dat de leerling uit de school wordt uitgeschreven op het ogenblik dat de leerling in een andere school is ingeschreven, en uiterlijk één maand na de schriftelijke kennisgeving van de definitieve uitsluiting. In deze maand zijn de vakantieperioden tussen 1 september en 30 juni niet inbegrepen. In afwachting van de inschrijving in een andere school mag de leerling de lessen of activiteiten van zijn leerlingengroep niet volgen.



In het **SECUNDAIR ONDERWIJS** kan een definitieve uitsluiting (a) onmiddellijk tijdens het schooljaar ingaan of (b) op het einde van het schooljaar. In het geval van een definitieve uitsluiting tijdens de laatste maanden van het schooljaar, dient de school zich ervan bewust te zijn dat dergelijke beslissing een zware hypotheek legt op de onderwijsloopbaan van de leerling en eventueel zelfs tot een studiejaarverlies kan leiden. Een leerling die in de loop van het schooljaar definitief wordt uitgesloten, wordt pas uitgeschreven op het ogenblik dat hij in een andere school is ingeschreven.

De school die de leerling definitief uitsluit, heeft de verantwoordelijkheid om samen met het CLB de leerling actief bij te staan in het zoeken naar een andere school. Hierbij dient maximaal rekening te worden gehouden met de criteria: 'de afstand van de school t.o.v. de verblijfplaats van de leerling', 'hetzelfde onderwijsnet' en 'dezelfde opleiding'. Ook de ouder(s) en de leerling moeten zelf initiatief nemen om een nieuwe school te vinden.

In het **SECUNDAIR ONDERWIJS** kan een definitieve uitsluiting in twee situaties sneller uitmonden in een uitschrijving:

- als de ouder(s) blijk geven van manifeste onwil om op het aanbod van verandering van school in te gaan;
- vanaf de tiende lesdag die volgt op de dag dat de definitieve uitsluiting ingaat en alleszins pas nadat een eventueel ingestelde beroepsprocedure is afgerond. Deze uitschrijving kan echter uitsluitend voor een leerling die op het moment van de uitschrijving niet meer leerplichtig is.

#### **AANBEVELING**

Bij een definitieve uitsluiting van een leerling in het **SECUNDAIR ONDERWIJS** op het einde van het schooljaar adviseren we om de leerling – in het belang van zijn onderwijsloopbaan – toch de kans te geven om aan de (eind)examens of proeven van dat schooljaar deel te nemen\*6.



### **3. Beroep tegen een definitieve uitsluiting**

Ouder(s) hebben de mogelijkheid om in beroep te gaan tegen de definitieve uitsluiting van hun kind. De school dient ouder(s) schriftelijk te verwijzen naar de mogelijkheid tot beroep en de bijhorende procedure.

Het beroep tegen een definitieve uitsluiting schort de uitvoering van de beslissing tot definitieve uitsluiting van de leerling echter niet op.

De beroepsprocedure moet geëxpliciteerd zijn in het schoolreglement. De school is verplicht om redelijke en haalbare termijnen te hanteren. De beroepsprocedure dient minimaal volgende elementen te bevatten:

- de ouder(s) stellen het beroep in bij het schoolbestuur door middel van een gedateerd en ondertekend verzoekschrift dat ten minste het voorwerp van het beroep met feitelijke omschrijving en motivering van de ingeroepen bezwaren vermeldt. Bij deze omschrijving kunnen overtuigingsstukken worden toegevoegd;
- het beroep wordt behandeld door een beroepscommissie\*7;
- het resultaat van de beroepsprocedure wordt binnen een termijn bepaald in het schoolreglement schriftelijk overgemaakt aan de ouders. Indien de school deze termijn overschrijdt, is de definitieve uitsluiting van rechtswege nietig.

Het beroep door een beroepscommissie leidt tot hetzij:

1. de gemotiveerde afwijzing van het beroep o.g.v. niet ontvankelijkheid als:
  - de in het schoolreglement opgenomen termijn voor indiening van het beroep is overschreden;
  - het beroep niet voldoet aan de vormvereisten opgenomen in het schoolreglement.
2. de bevestiging van de definitieve uitsluiting
3. de vernietiging van de definitieve uitsluiting

Het schoolbestuur moet de verantwoordelijkheid voor deze beslissing van de beroepscommissie aanvaarden.

Pas na uitputting van het schoolintern beroep hebben ouders de mogelijkheid om zich te wenden naar een bevoegd rechtscollege.



# STAP 4: WARME OVERDRACHT EN ONTHAAL IN NIEUWE SETTING

Een warme overdracht start bij het advies gegeven door de klassenraad. Naast de motivatie voor de definitieve uitsluiting, dat een opsomming is van een aantal negatieve aspecten, maakt de klassenraad ook werk van de positieve aspecten en de kansen van de leerling. De school en het CLB kunnen deze inhoud in kaart brengen voor, tijdens en na de klassenraad. Indien de schooldirectie, of zijn afgevaardigde, beslist om de jongere definitief uit te sluiten, start de overstap naar een andere setting op. Bij de opmaak van het overdrachtdossier worden de leerling en de ouder(s) betrokken. Zij hebben het eigenaarschap over deze informatie.

## PERSPECTIEFGESPREK

Het CLB klaart met de leerling en de ouder(s) uit welke overstap de leerling wil maken. Daarbij wordt maximaal rekening gehouden met:

- de afstand t.o.v. de verblijfplaats van de leerling;
- hetzelfde onderwijsnet;
- dezelfde opleiding.

Zodat de verderzetting van de reeds uitgestippelde onderwijsloopbaan mogelijk blijft.

### TIP

Gebruik de leidraad perspectiefgesprekken 'ik maak werk van mijn toekomst' van provincie Limburg\*11



## Informatie in kaart brengen voor de overdracht naar een nieuwe school

Het decreet rechtspositie van leerlingen\*12 bepaalt dat scholen vanaf 1 september 2014 gegevens m.b.t. een leerling aan elkaar moeten doorgeven. Dit zodat een school een nieuwe leerling snel, efficiënt en gericht kan begeleiden en dus niet 'van nul' moet starten. Om een goede start mogelijk te maken in de nieuwe school, bekijkt de uitsluitende school en het betrokken CLB welke informatie meegaat met de leerling naar de nieuwe setting.

\*11 <http://ikmaakwerkvanmijntoekomst.be/>

\*12 Decreet rechtspositie: zie bijlage 1



## **WELKE GEGEVENS MOGEN NIET DOORGEGEVEN WORDEN?**

Er mogen geen gegevens doorgegeven worden die betrekking hebben op de schending van leefregels omdat de leerling in de nieuwe setting een nieuwe kans moet krijgen.

## **WELKE GEGEVENS MOETEN DOORGEGEVEN WORDEN?**

De regelgeving geeft geen gedetailleerde lijst van welke gegevens doorgegeven moeten worden. Wel wordt er een generieke formulering meegegeven: de overdracht gebeurt (enkel) voor die gegevens die betrekking hebben op de onderwijsloopbaan van de leerling.

## **Rollen**

### **DE SCHOOL**

- De school maakt een overdrachtsfiche op in overleg met de leerling en de ouder(s).
- De school zoekt actief naar en ondersteunt bij het zoeken naar een nieuwe setting voor de definitief uitgesloten leerling.

### **HET CLB**

- Het CLB kan in overleg met de leerling en de ouder(s) bijkomende, relevante informatie aan de overdrachtsfiche toevoegen.
- Het CLB informeert de leerling en de ouder(s) over de regelgeving van het inschrijvingsrecht.
- Het CLB gaat actief op zoek naar en begeleidt de school en de leerling in het vinden van een nieuwe setting.
- De CLB-medewerkers van de huidige school en de nieuwe school treden in dialoog om inhoudelijk informatie uit te wisselen. De info die gedeeld wordt, is afgestemd met de leerling en de ouder(s).
- Het CLB gaat samen met de leerling, de ouder(s) en de nieuwe school na of er een ondersteuningstraject nodig is voor de leerling bij opstart in de nieuwe school.

### **TIP**

Doe bij het onthaal in de nieuwe school een intake met als aandachtspunten:

- Wat heeft de jongere nodig om te kunnen functioneren in een nieuwe school?
- Wat werkt (niet) om de jongere hierbij te ondersteunen?
- Indien er externe hulpverlening ingeschakeld werd, wordt ook best hiernaar verwezen (bv. CGG, NAFT...)
- Wat zijn de verwachtingen van de school t.a.v. de leerling en zijn ouder(s)? (Dit is niet hetzelfde als het opstellen van een gedragskaart of -contract.)



## **Onthaal in een nieuwe setting**

De leerling en ouder(s) dienen zich aan in een school van hun keuze. Samen met de verschillende actoren: leerling, ouder(s), school, CLB en eventuele externe hulpverlening worden concrete afspraken gemaakt om de opstart van de leerling te faciliteren.

## **Weigering**

Als er geen plaats is in een school van keuze dient het schoolbestuur de regelgeving rond inschrijving van leerlingen\*12 toe te passen, een document 'Mededeling van niet-gerealiseerde inschrijving' op te maken en binnen de vier kalenderdagen te bezorgen aan de leerling, de ouder(s) en de betrokken LOP-deskundige.

Een schoolbestuur waarvan de draagkracht onder druk staat, kan na overleg en goedkeuring binnen het LOP de inschrijving van een leerling die elders werd uitgeschreven omwille van definitieve uitsluiting in de loop van het schooljaar weigeren. De niet-gerealiseerde inschrijving kan enkel volgens criteria die vooraf afgesproken zijn binnen het LOP.

Als beoordelingsgrond voor de belasting van de school moet er minstens rekening gehouden worden met:

- het aantal indicatorleerlingen;
- het aantal leerlingen met een begeleidingsdossier in kader van problematische afwezigheden;
- het aantal eerder in de loop van het schooljaar ingeschreven leerlingen die in hetzelfde schooljaar elders werden uitgesloten.

Bij deze niet-gerealiseerde inschrijving zal het LOP automatisch een bemiddelingstaak opnemen en kan in sommige omstandigheden een beoordeling door de CLR (=commissie inzake leerlingenrecht) van toepassing zijn.

Wanneer het LOP geen consensus bereikt over de principes en de procedures die gebruikt zullen worden en bijgevolg geen criteria afspreken en vastleggen, dan kan geen enkele school gelegen binnen dat LOP-gebied een elders uitgesloten leerling weigeren.

Scholen die gelegen zijn buiten LOP-gebied kunnen deze weigeringsgrond niet inroepen.

---

\*12 Regelgeving: zie bijlage 1