

Steunpunt beleidsrelevant onderzoek 2007-2011



# studie en schoolloopbanen

Steunpunt beleidsrelevant

## studie en schoolloopbanen

# Vroege schoolverlaters in Vlaanderen

Informatie uit administratieve gegevens



## Bronnen

Van Landeghem, G., & Van Damme, J. (2011).  
*Vroege schoolverlaters in Vlaanderen. Evolutie van de ongekwalificeerde uitstroom tot 2008.*  
Leuven: Steunpunt SSL, rapport nr. OD1/2010.37.

Van Landeghem, G., & Van Damme, J. (2011).  
*Vroege schoolverlaters uit het voltijds beroepsonderwijs. Vertrekpunt voor een gedifferentieerde aanpak.* Leuven: Steunpunt SSL, rapport nr. OD1/2009.39.

<http://www.steunpuntloopbanen.be>

# EVOLUTIE VAN DE ONGEKWALIFICEERDE UITSTROOM IN VLAANDEREN

## Kwalificaties in het leerplichtonderwijs

Leerplichtonderwijs:

Voltijds gewoon secundair onderwijs tot en met zesde leerjaar

Deeltijds secundair beroepsonderwijs

Leercontracten SYNTRA

Buitengewoon secundair onderwijs

- Diploma van secundair onderwijs via 6de leerjaar ASO, TSO, KSO
- Studiegetuigschrift 6de leerjaar voltijds gewoon beroepsonderwijs
- Kwalificatiegetuigschrift deeltijds beroepsonderwijs
- Getuigschrift leercontract (SYNTRA)
- Kwalificaties via de opleidingsvormen 3 en 4 van het buitengewoon secundair onderwijs

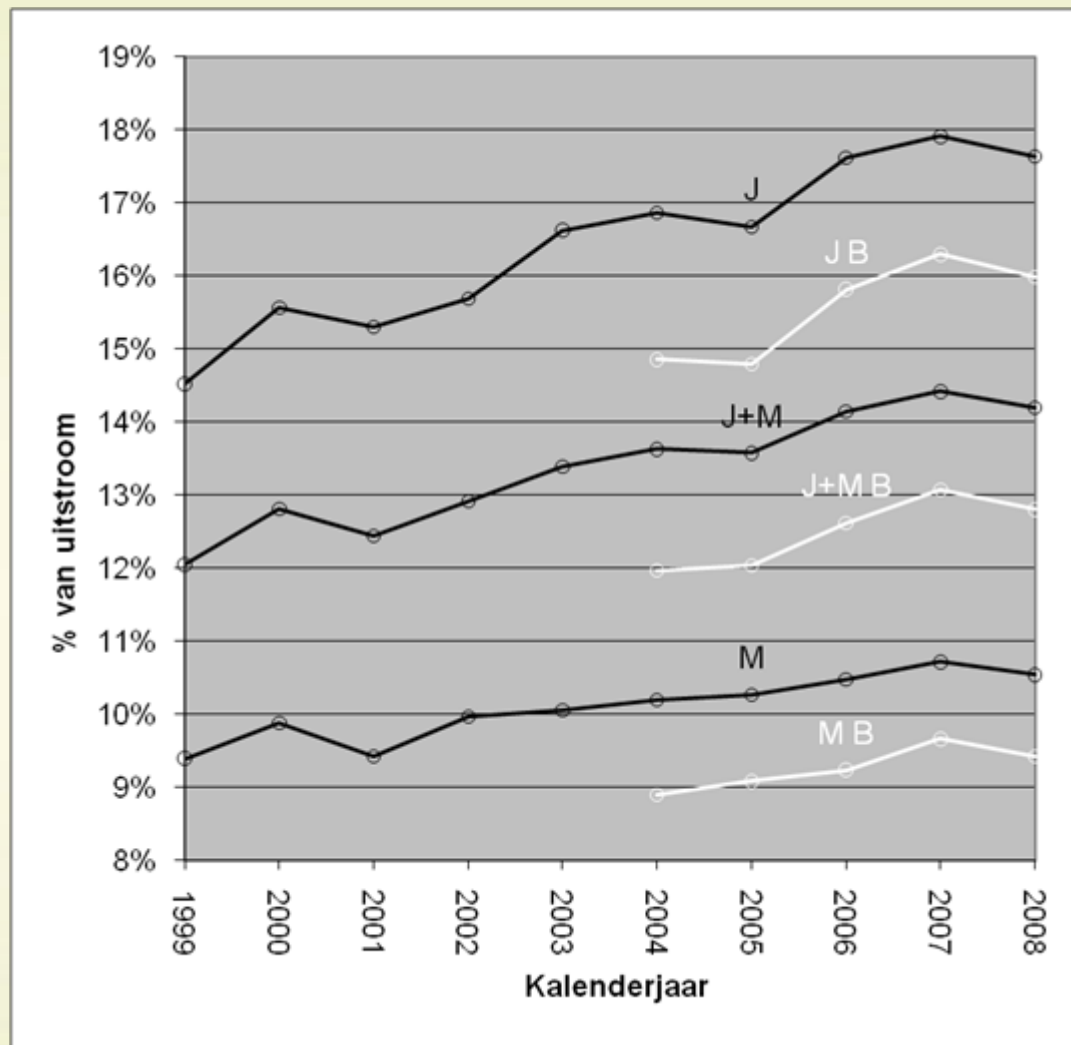
## Vroege schoolverlaters per kalenderjaar, zonder en mét BuSO-kwalificaties

Buitengewoon secundair onderwijs  
 OV3 : "buitengewoon beroepsonderwijs"  
 OV4 (kleine aantallen)

Jongens: ongeveer 1,8%

Meisjes: ongeveer 1,2%

J+M: ongeveer 1,5%



Evolutie van  
ongekwalificeerde uitstroom  
verdeeld volgens leeftijd

18-jarigen maar ook 19-, 20- en  
zelfs 21-, 22-jarigen,...

Jongeren die een of meer jaren  
na het einde van hun leerplicht  
verder zijn blijven studeren in  
het leerplichtonderwijs,  
*hebben hun risico op voortijdig  
schoolverlaten zien toenemen.*

## Vroege schoolverlaters per geboortjaar

Jongens: van 14,0% naar 17,1%

Meisjes: van 8,7% naar 10,4%

J+M: van 11,4% naar 13,9%





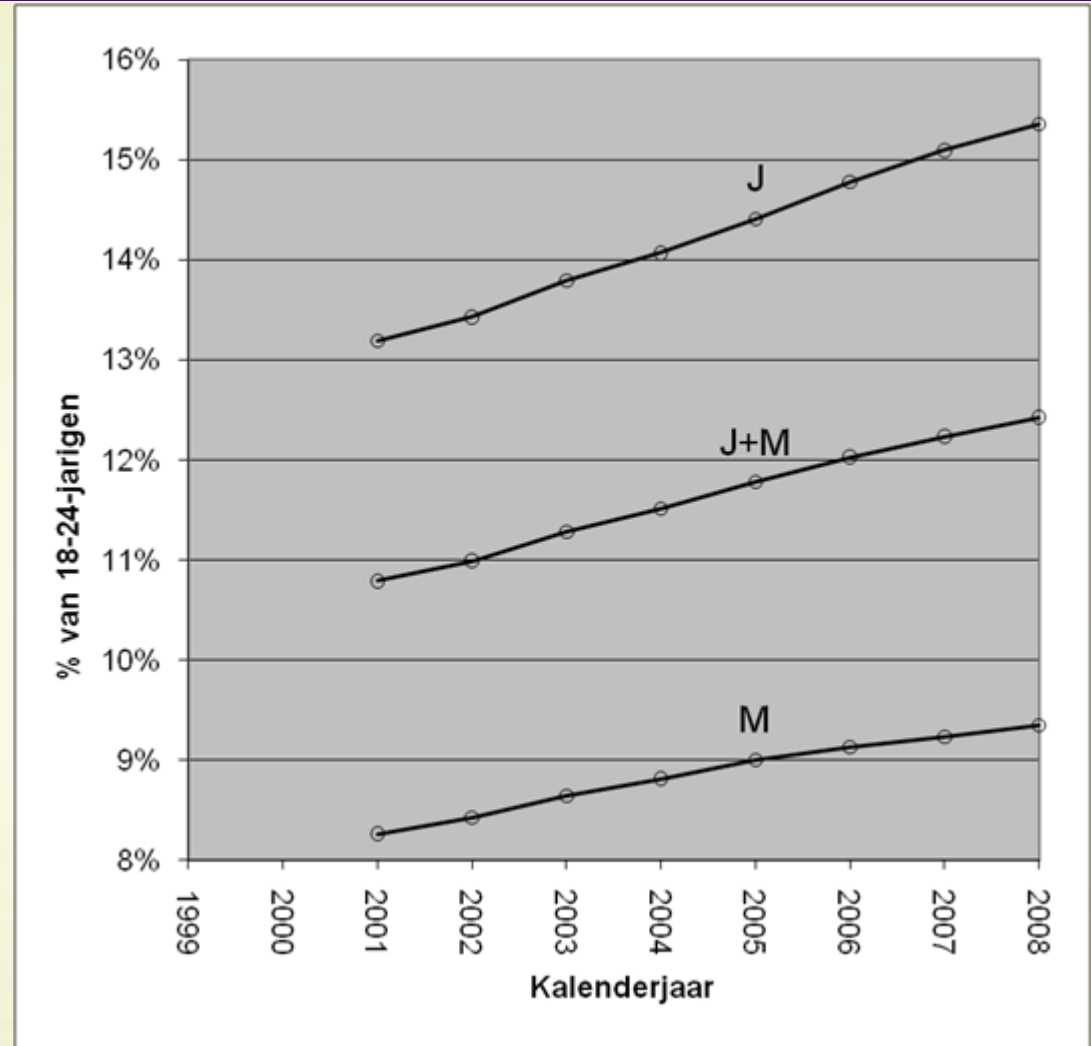
## Vroege schoolverlaters in een leeftijdsinterval

18- tot 24-jarigen

Jongens: van 13,2% naar 15,4%

Meisjes: van 8,3% naar 9,3%

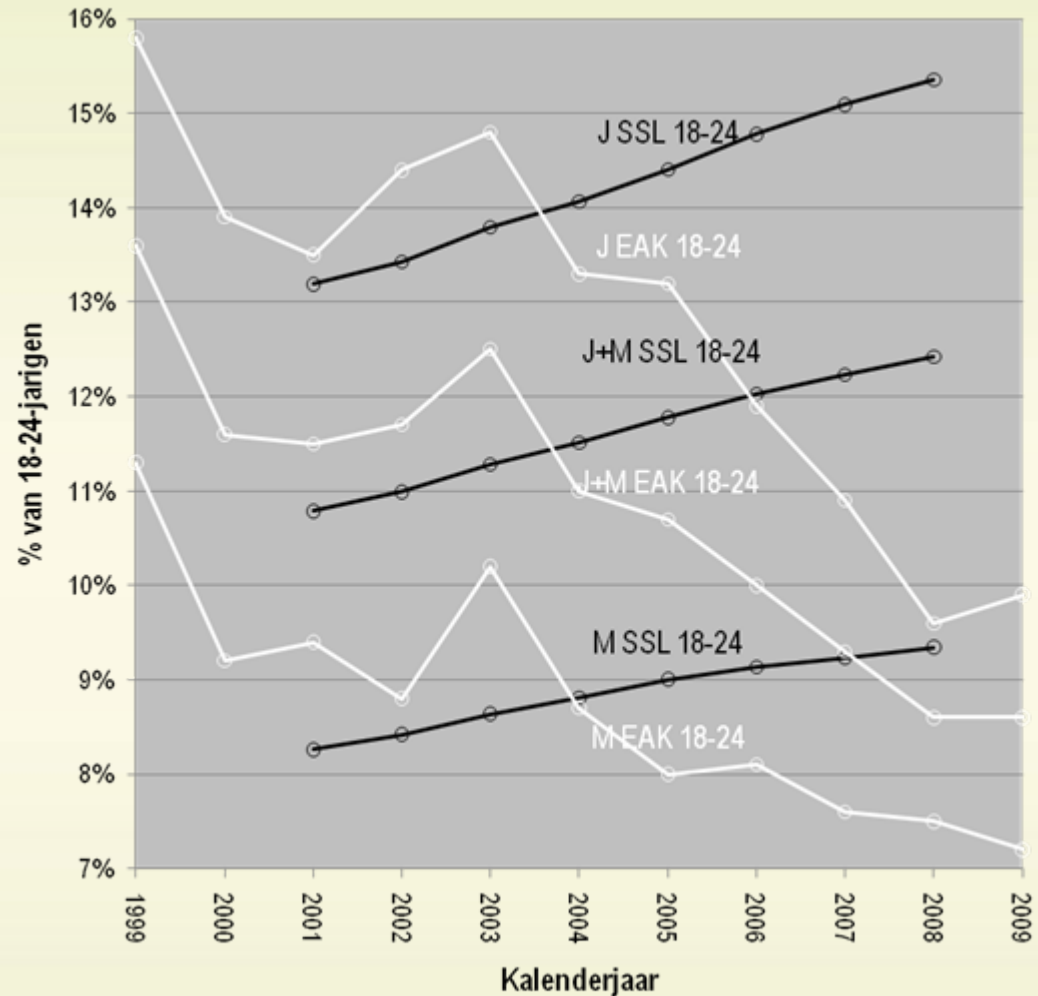
J+M: van 10,8% naar 12,4%



## Vergelijking met de Europese 'early school leavers' indicator voor Vlaanderen

Early school leavers indicator  
 (Labour Force Survey)  
 (Enquête naar de Arbeidskrachten – EAK):

Jongeren 'in opleiding' niet meegeteld  
 Vlaams Gewest  
 Breuken in de tijdreeks  
 Steekproef- en meetfout



## Resultaten kort

- 13% vroege schoolverlaters
- Jongens 16%; Meisjes 9%
- Globale trend: stijging
- Compensatie tweedekansleerwegen: beperkt (0,8%)
  
- Afname 2007 → 2008: overgangsverschijnsel of einde van de ongunstige trend?
  
- Samenhangend indicatorensysteem gebaseerd op administratieve gegevens

# POTENTIEEL VAN ADMINISTRATIEVE STROOMGEGEVENS

## Administratieve gegevens, Vlaamse Gemeenschap, 1989–1990 tot 2008–2009 (39328 records + 6731 records)

2008; geb. 1990; J; dipl. sec. ond. 6TSO; 5929; Statistisch Jaarboek

1994; geb. 1975; M; dipl. sec. ond. 6ASO; 1574; Statistisch Jaarboek

2005; geb. 1986; J; studieget. 6BSO; 2729; Statistisch Jaarboek

2007; geb. 1987; M; Kwal. DBSO 18-25; 16; Dept. Onderwijs

2003; geb. 1985; J; leercontract; 335; SYNTRA

2005; geb. 1986; M; Kwal. BuSO OV3; 100; Dept. Onderwijs

2008; geb. 1990; J; dipl. sec. ond. BuSO OV4 TSO; 2; Stat. Jaarboek

2008–2009; geb. 1989; J; BSO GR3 LJ1; 327; Statistisch Jaarboek

1998–1999; geb. 1980; M; leercontract; 470; SYNTRA

2004–2005; geb. 1987; M; ASO GR3 LJ2; 11919; Statistisch Jaarboek

## Demonstratie van gebruik van stroomgegevens

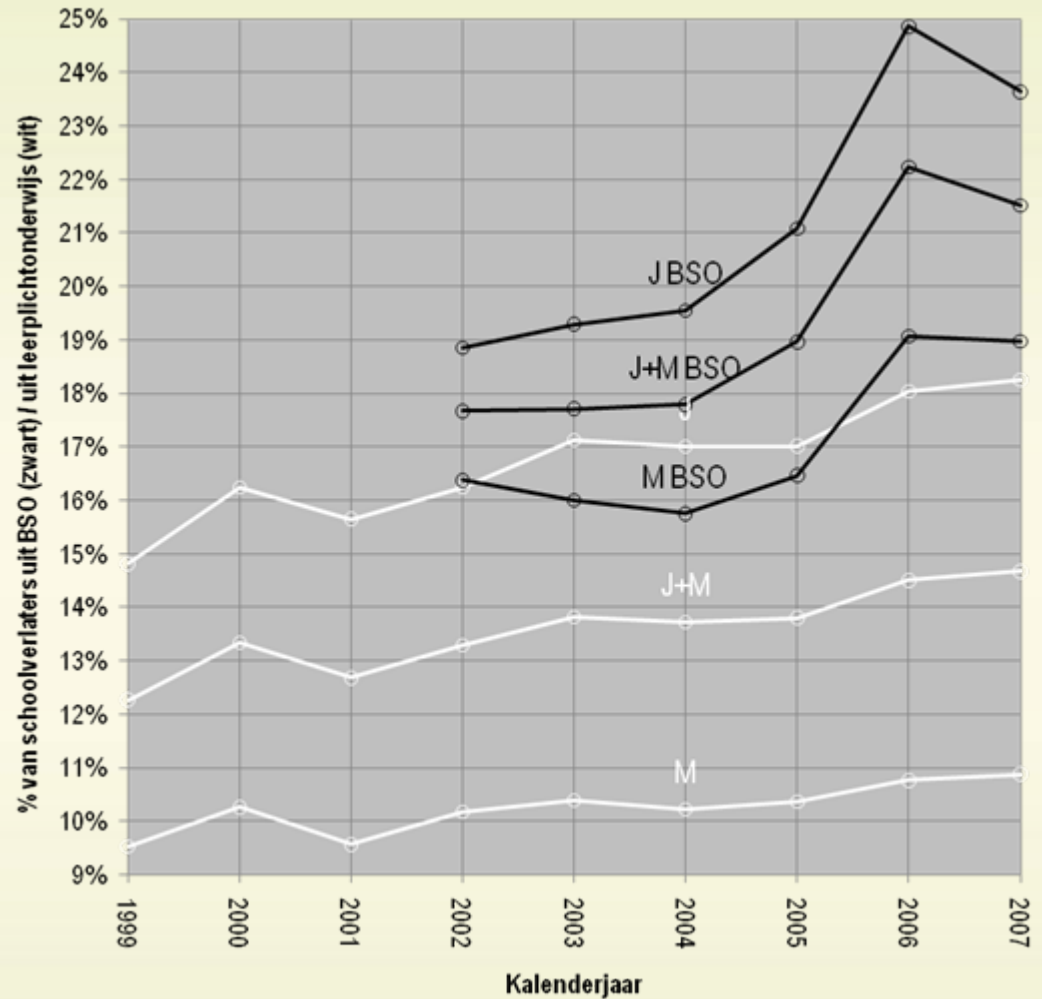
Stroomgegeven = leerlingenaantal dat  
betrekking heeft op toestand in twee  
operevolgende schooljaren

- 222 18-jarige mannelijke  
zittenblijvers in 5de BSO in  
2002
- 106 19-jarige meisjes van 4de  
naar 5de BSO in 2007
- 38 18-jarige jongens van 4de  
BSO naar DBSO in 2005
- ...

## Vroege schoolverlaters uit het BSO

Stroom schoolverlaters uit BSO heeft groter percentage vroege schoolverlaters dan stroom schoolverlaters uit leerplichtonderwijs als geheel.

'Gender gap' minder groot in BSO dan in geheel.



## Catalogoog van toepassingen stroomgegevens

Administratieve stroomgegevens vormen een rijke en nog grotendeels onbenutte bron van informatie.

- Vroege schoolverlaters uit technisch onderwijs, deeltijds onderwijs, algemeen secundair onderwijs, ... – identificatie van doelgroepen
- Regionale indicatoren van de ongekwalificeerde uitstroom
- Feedback aan individuele scholen – de ongekwalificeerde uitstroom per school
- De regionale markt van secundaire scholen – Beleidsgerichte indicatoren uit leerlingenstromen binnen regio's van het Vlaams secundair onderwijs



## Regionale indicatoren

- Kan niet zonder stroomdata
- Afbakening regio's cruciaal  
(a priori of via data)  
(meerdere niveaus)
- Uit geaggregeerde gegevens of uit berekeningen voor individuele scholen
- Tijdreeks vanaf 2002

## Schoolfeedback

- Essentie: uitstroom uit gegeven school splitsen in: stroom naar andere scholen vs. stroom uit leerplichtonderwijs
- Tijdreeks vanaf 2002
- Timing: na registratie leerlinggegevens volgens schooljaar
- Achtergrond: positie school in regio essentieel

# VERTREKPUNT VOOR EEN GEDIFFERENTIEERDE AANPAK

## Indeling BSO volgens kans op voortijdig schoolverlaten

Kans: percentage van de populatie in de cel die op het einde van het lopend schooljaar definitief weggaat uit het leerplichtonderwijs zonder een kwalificatie.

Voorbeeld: jongens, 2007.

Indeling van toepassing op meisjes en jongens van 2002 tot 2007.

G ('Gunstig'): zwart kader

V ('Vertraagd'): grijs kader

T ('Tussengroep'): grijze achtergrond

Vertra- ging	Leerjaar			
	3	4	5	6
0				4%
1			12%	7%
2		24%	20%	14%
3	45%	32%	28%	18%
4	46%	39%	29%	19%
5	43%	27%	30%	

## Evolutie van kans op voortijdig schoolverlaten per doelgroep

Kans: percentage van de populatie in de doelgroep die op het einde van het lopend schooljaar definitief weggaat uit het leerplichtonderwijs zonder een kwalificatie.

Voorbeeld: jongens

Kalender- jaar	Doelgroep		
	G	T	V
2002	6,7%	18,0%	33,3%
2003	7,1%	17,8%	31,8%
2004	6,9%	18,1%	30,9%
2005	7,8%	19,3%	30,3%
2006	9,6%	24,4%	36,4%
2007	8,9%	21,4%	34,7%

## Componenten van ongekwalificeerde uitstroom uit BSO

Splitsing van de indicator van de vroege schoolverlaters uit het BSO volgens de herkomst (G, T, V).

Voorbeeld: jongens.

Twee factoren: (1) kans per doelgroep; (2) verdeling populatie over doelgroepen (hier niet getoond).

Kalender -jaar	Doelgroep			BSO
	G	T	V	G+T+V
2002	8,6%	6,6%	3,7%	18,9%
2003	9,2%	6,4%	3,8%	19,3%
2004	8,9%	6,5%	4,1%	19,5%
2005	10,0%	7,0%	4,0%	21,1%
2006	12,0%	8,3%	4,6%	24,9%
2007	11,3%	7,7%	4,6%	23,6%

## Beleid differentiëren volgens doelgroepen

G in 2007: 954 jongens en 721 meisjes

Ook doelgroepen identificeren in andere  
onderdelen van leerplichtonderwijs!

- Vroege schoolverlaters vanuit een gunstige positie (G):
  - Verrassend grote component
  - Over de streep halen via flexibele vormen van onderwijs?
  - Samenwerking leerplichtonderwijs en tweedekansonderwijs?
  
- Vroege schoolverlaters vanuit een ongunstige positie (V):
  - Onderwijsloopbaan is fout gelopen
  - Te oud voor lagere leerjaren
  - Eenvoudige startersjob in de plaats van verderzetten hopeloze onderwijsloopbaan?

## Samengevat

- Beleid heeft de ongekwalificeerde uitstroom nog niet doen dalen
  
- Potentieel van administratieve gegevens:
  - Regionale cijfers
  - Schoolfeedback
  - School situeren in regionale 'markt'
  - Doelgroepen identificeren
  
- Verschillende aanpak voor verschillende doelgroepen