



Vrije Universiteit Brussel



Universiteit Antwerpen



## Deel 3: Longitudinale en levensloopvergelijking

Eva Franck



Vrije Universiteit Brussel

Universiteit Antwerpen

# (1) Longitudinale vergelijking

- Etnocentrisme
- 4<sup>de</sup> jaar Secundair Onderwijs: 15-16-jarigen
- Vier databanken: 2000, 2006, 2008 en ICCS 2009
  - TOR 1999-2000: 3.334 leerlingen (scholenonderzoek: 89 scholen)
  - JOP1 2006: 548 leerlingen (postenquête)
  - JOP2 2008: 444 leerlingen (postenquête)
  - ICCS 2009: 1.778 leerlingen (scholenonderzoek: 115 scholen)



Vrije Universiteit Brussel

Universiteit Antwerpen

## (2) Longitudinale vergelijking

- **Mate van ethnocentrisme: ICCS 2009**
  - Migranten zijn over het algemeen niet te vertrouwen
  - Migranten komen hier profiteren van de uitkeringen
  - Ik vind dat we veel kunnen bijleren van mensen uit andere culturen
  - Vreemdelingen nemen ons werk af
  - Het is belangrijk dat jongeren in contact komen met verschillende culturen
  - In sommige buurten doet de overheid te veel voor de migranten en te weinig voor de Belgen die er wonen
  - Vrienden met een andere huidskleur hebben is geen probleem voor mij
  - Ik ben een racist
  - Migranten zouden hun levensstijl meer moeten aanpassen aan die van de Belgen
  - Door de illegalen stijgt de criminaliteit



Vrije Universiteit Brussel

Universiteit Antwerpen

## (2) Longitudinale vergelijking

- **Mate van ethnocentrisme: Gemeenschappelijke items**
  - Migranten zijn over het algemeen niet te vertrouwen
  - **Migranten komen hier profiteren van de uitkeringen**
  - **Ik vind dat we veel kunnen bijleren van mensen uit andere culturen**
  - **Vreemdelingen nemen ons werk af**
  - Het is belangrijk dat jongeren in contact komen met verschillende culturen
  - **In sommige buurten doet de overheid te veel voor de migranten en te weinig voor de Belgen die er wonen**
  - Vrienden met een andere huidskleur hebben is geen probleem voor mij
  - **Ik ben een racist**
  - Migranten zouden hun levensstijl meer moeten aanpassen aan die van de Belgen
  - Door de illegalen stijgt de criminaliteit



Vrije Universiteit Brussel

Universiteit Antwerpen

## (2) Longitudinale vergelijking

### ■ Etnocentrisme: Schaal voor longitudinale vergelijking

- Migranten zijn over het algemeen niet te vertrouwen

1) Migranten komen hier profiteren van de uitkeringen

- Ik vind dat we veel kunnen bijleren van mensen uit andere culturen

2) Vreemdelingen nemen ons werk af

- Het is belangrijk dat jongeren in contact komen met verschillende culturen

3) In sommige buurten doet de overheid te veel voor de migranten en te weinig voor de Belgen die er wonen

- Vrienden met een andere huidskleur hebben is geen probleem voor mij

- Ik ben een racist

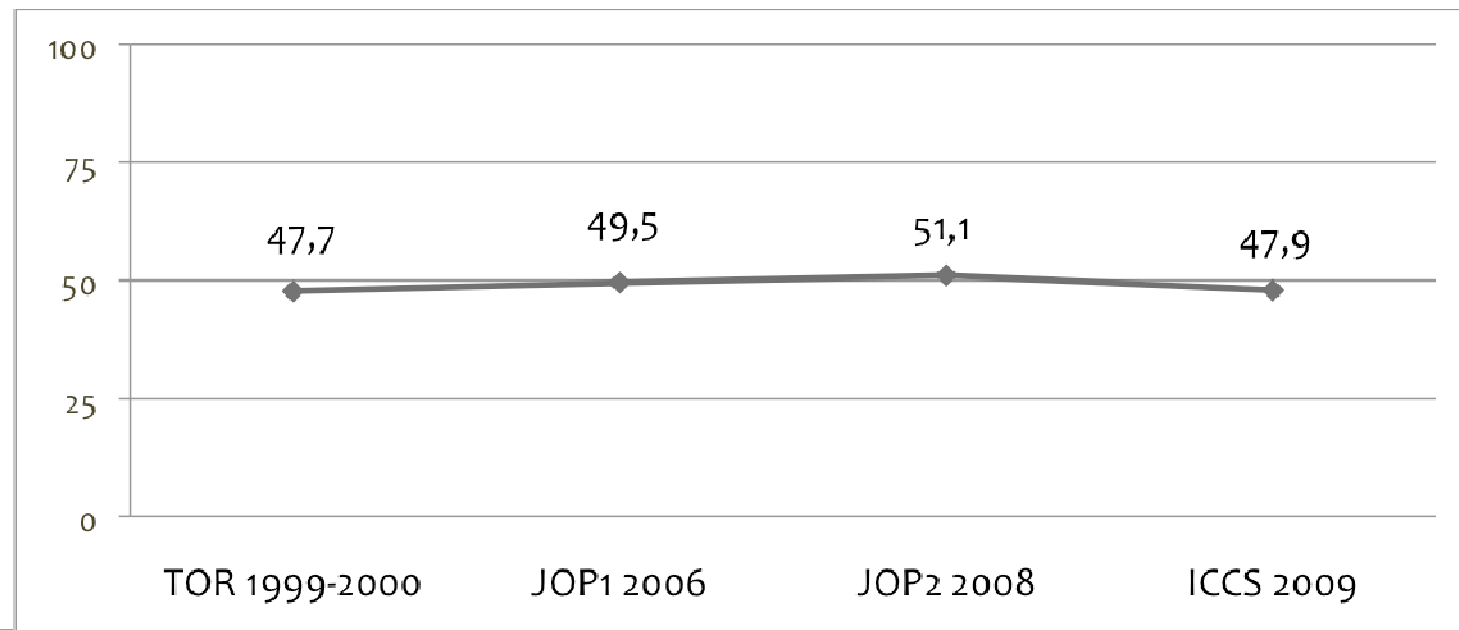
- Migranten zouden hun levensstijl meer moeten aanpassen aan die van de Belgen

- Door de illegalen stijgt de criminaliteit



## (3) Longitudinale vergelijking

- Evolutie van Ethnocentrisme op schaalniveau (3 items)
  - Geen significant verschil
  - Leerlingen uit het ASO en meisjes minder ethnocentrisch





Vrije Universiteit Brussel

Universiteit Antwerpen

## (4) Longitudinale vergelijking

### ▪ Evolutie van Etnocentrisme op itemniveau (5 items):

% (helemaal) akkoord

|  | TOR 99-00 | JOP1 06 | JOP2 08 | ICCS 09 |
|--|-----------|---------|---------|---------|
| - Migranten komen hier profiteren van de uitkeringen   | 33,8      | 33,6    | 34,9    | 26,3    |
| - Vreemdelingen nemen ons werk af  | 20,0      | 24,8    | 20,0    | 21,7    |
| - In sommige buurten doet de overheid te veel voor de migranten en te weinig voor de Belgen die er wonen | 40,2      | 42,4    | 41,8    | 41,9    |
| - Ik ben een racist  | 11,0      | 6,4     | 8,1     | 8,6     |
| - Ik vind dat we veel kunnen bijleren van mensen uit andere culturen                                     | --        | 52,8    | 57,0    | 48,8    |



Vrije Universiteit Brussel

Universiteit Antwerpen

# (1) Levensloopvergelijking

Vergelijking tussen 14- en 16-jarigen (ICCS 2009) van...

- Burgerschapsvaardigheden
  - Conventioneel politiek burgerschap (6 items)
  - Politiek zelfbeeld (6 items)
- Democratische houdingen
  - Houding ten opzichte van gendergelijkheid (6 items)
  - Etnocentrisme (10 items)



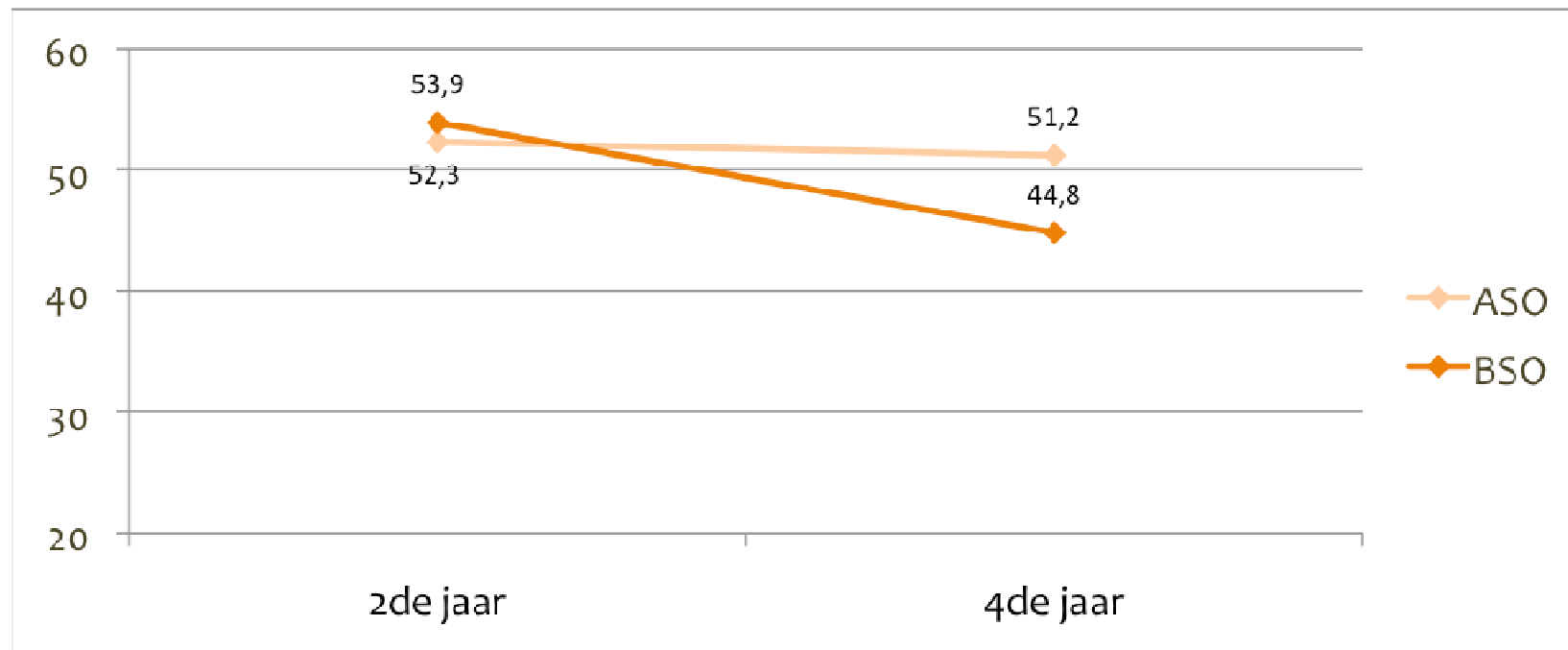


Vrije Universiteit Brussel

Universiteit Antwerpen

## (2) Levensloopvergelijking

- Groei in het belang van **conventioneel burgerschap** opgesplitst naar onderwijsvorm?



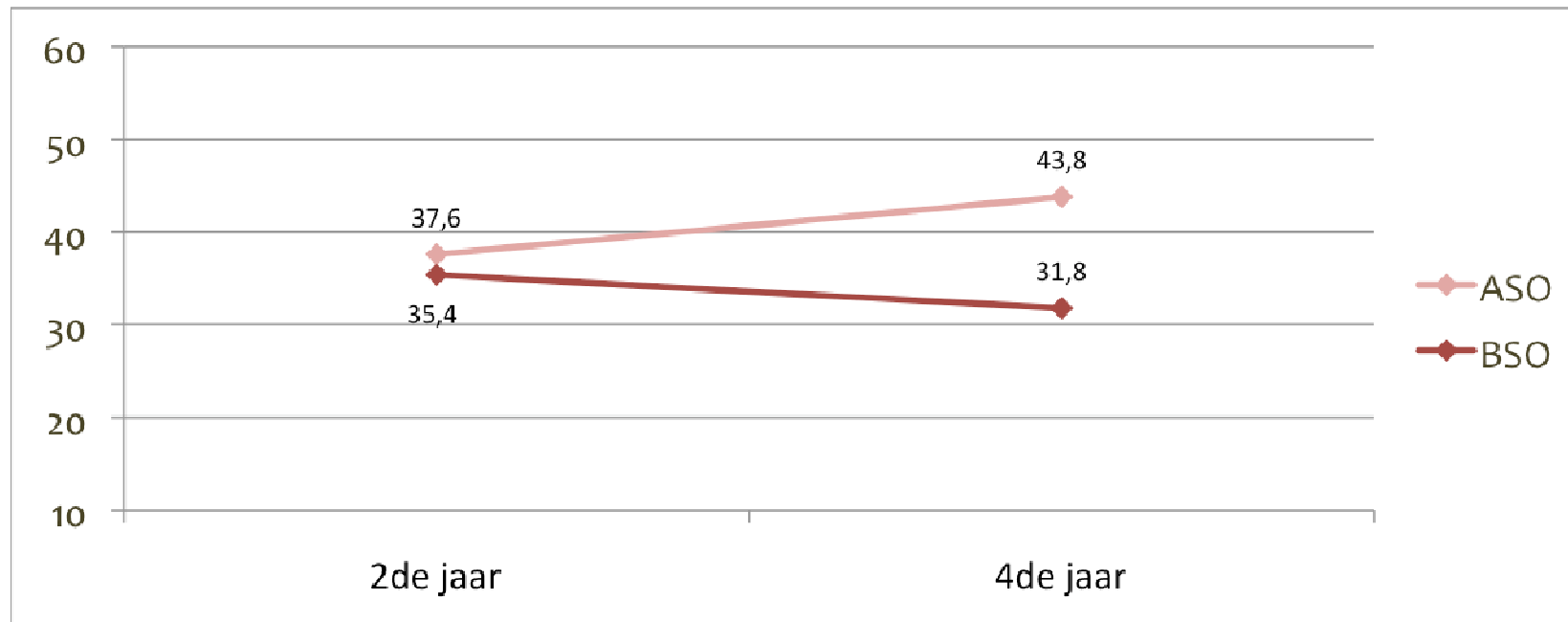


Vrije Universiteit Brussel

Universiteit Antwerpen

### (3) Levensloopvergelijking

- Groei in **politiek zelfbeeld** opgesplitst naar onderwijsvorm?



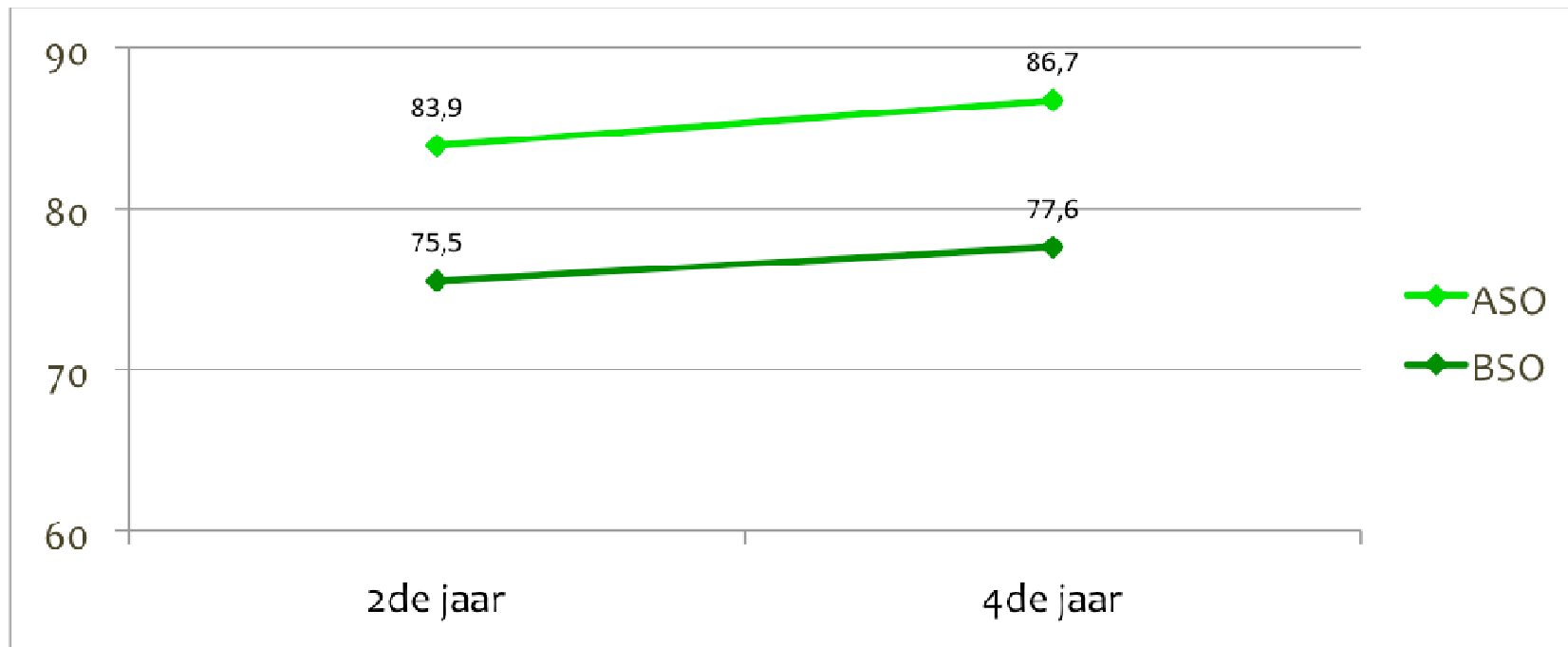


Vrije Universiteit Brussel

Universiteit Antwerpen

## (4) Levensloopvergelijking

- Groei in de houdingen ten opzichte van gendergelijkheid opgesplitst naar onderwijsvorm?



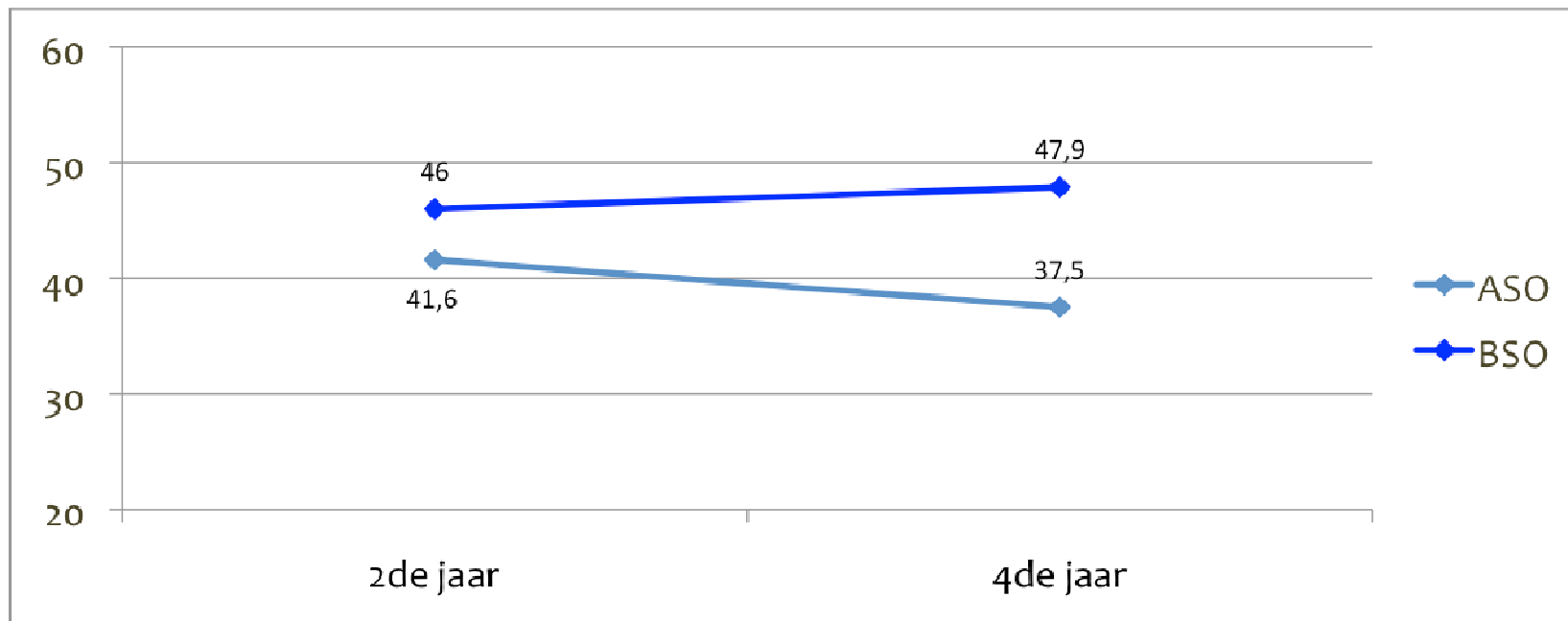


Vrije Universiteit Brussel

Universiteit Antwerpen

## (5) Levensloopvergelijking

- De mate van ethnocentrisme opgesplitst naar onderwijsvorm



## (6) Levensloopvergelijking

Benefits van leerlingenparticipatie? (2<sup>de</sup> en 4<sup>de</sup> jaar  
gezamenlijk, beta's)

|   | Conventioneel<br>burgerschap | Politiek<br>zelfbeeld | Houding tov<br>gendergelijkheid | Etnocentrisme |
|---|------------------------------|-----------------------|---------------------------------|---------------|
| Deelname aan<br>burgerschaps-<br>gerelateerde<br>activiteiten op school | 0,133***                     | 0,224***              | 0,074***                        | -0,029        |
| Perceptie van de mate<br>van inspraak op school                         | 0,101***                     | 0,039                 | -0,052**                        | -0,050**      |
| Participatief<br>klasklimaat  | 0,162***                     | 0,058**               | 0,096**                         | -0,112***     |

\*\*\*  $p < 0,001$ ; \*\*  $p < 0,01$



## (7) Levensloopvergelijking

Wat kan de school bijdragen? (Rho op schoolniveau)

|               | Conventioneel burgerschap |                      | Politiek zelfbeeld   |                      | Houding tov gendergelijkheid |                      | Etnocentrisme        |                      |
|---------------|---------------------------|----------------------|----------------------|----------------------|------------------------------|----------------------|----------------------|----------------------|
|               | 2 <sup>de</sup> jaar      | 4 <sup>de</sup> jaar | 2 <sup>de</sup> jaar | 4 <sup>de</sup> jaar | 2 <sup>de</sup> jaar         | 4 <sup>de</sup> jaar | 2 <sup>de</sup> jaar | 4 <sup>de</sup> jaar |
| Nulmodel      | 3,6%                      | 8,3%                 | 4,7%                 | 11,4%                | 9,2%                         | 12%                  | 14,8%                | 23%                  |
| Onderwijsvorm |                           |                      |                      |                      |                              |                      |                      |                      |
| Achtergrond   |                           |                      |                      |                      |                              |                      |                      |                      |



## (7) Levensloopvergelijking

Wat kan de school bijdragen? (Rho op schoolniveau)

|               | Conventioneel burgerschap |                      | Politiek zelfbeeld   |                      | Houding tov gendergelijkheid |                      | Etnocentrisme        |                      |
|---------------|---------------------------|----------------------|----------------------|----------------------|------------------------------|----------------------|----------------------|----------------------|
|               | 2 <sup>de</sup> jaar      | 4 <sup>de</sup> jaar | 2 <sup>de</sup> jaar | 4 <sup>de</sup> jaar | 2 <sup>de</sup> jaar         | 4 <sup>de</sup> jaar | 2 <sup>de</sup> jaar | 4 <sup>de</sup> jaar |
| Nulmodel      | 3,6%                      | 8,3%                 | 4,7%                 | 11,4%                | 9,2%                         | 12%                  | 14,8%                | 23%                  |
| Onderwijsvorm | 3,6%                      | 5,5%                 | 4,6%                 | 6,4%                 | 5,4%                         | 7,9%                 | 14%                  | 18,9%                |
| Achtergrond   | 2%                        | 3,4%                 | 3,7%                 | 4,3%                 | 4,2%                         | 3,6%                 | 10,7%                | 13,3%                |



Vrije Universiteit Brussel

Universiteit Antwerpen

# Conclusie

- School kan vooral **etnocentrisme** bestrijden
- Participatief klasklimaat was hiervoor belangrijkste instrument
- Groot verschil tussen ASO en BSO in de mate van etnocentrisme
- Geen toename, maar ook geen afname in de laatste 10 jaar